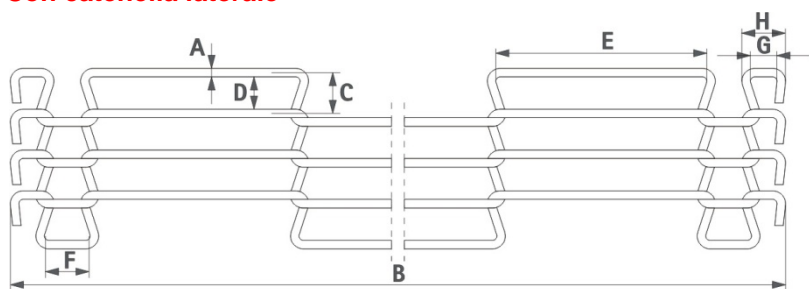
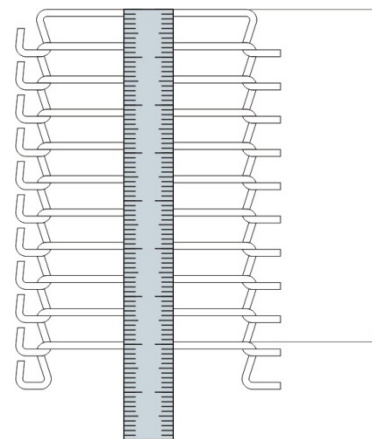
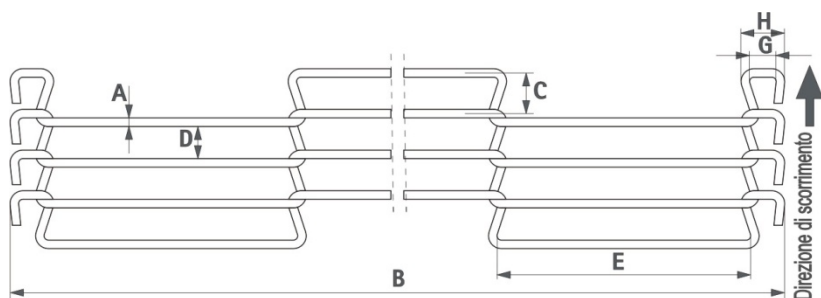


## Reti a barrette intrecciate MISURE + MATERIALI

### Con catenella laterale



### Senza catenella laterale



**A** Diametro filo / mm  
**B** Larghezza totale / mm  
**C** Passo (spaziatura) / mm  
**D** Luce tra due fili / mm

**E** Lunghezza maglia / mm  
**F** Catenella laterale / mm  
**G** Occhiello finale interno / mm  
**H** Occhiello finale esterno / mm

Il passo viene misurato su 10 fili consecutivi o secondo il passo dei denti del pignone.

### Lato superiore del nastro (superficie piana)



### Lato inferiore del nastro (interrotto dai nodi di intreccio)

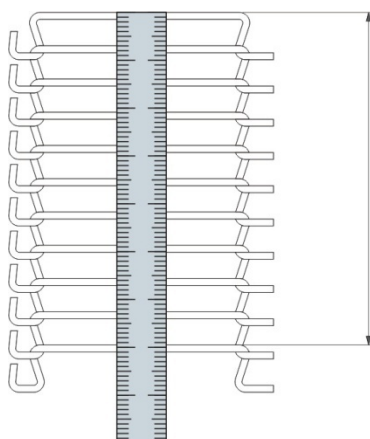
## Nastri trasportatori a barrette intrecciate MISURAZIONE + MATERIALE

### Passo ("C")

Il passo esatto è molto importante per un funzionamento delicato delle reti a barrette intrecciate tramite elementi di traino dentati con identica spaziatura. Il passo (spaziatura) è definito come la distanza dal centro del filo al centro del filo successivo nella direzione di scorrimento del nastro (dimensione "C").

Per misurare il passo, procedere come segue (fare riferimento anche allo schema esplicativo):

1. Porre la rete su un metro mantenendola in tensione
2. Porre il primo filo sullo "0"
3. Contare 10 fili dal secondo filo
4. Si deve dividere il risultato per 10: L'accuratezza del passo è di 1/10mm.



### Luce tra due fili ("D")

L'ampiezza della maglia ("D") è lo spazio aperto tra due fili nella direzione di scorrimento (passo - diametro filo = luce)

### Lunghezza della maglia ("E")

= dimensione di una maglia trasversale alla direzione di scorrimento. La misurazione è fatta nel mezzo delle pieghe della singola maglia dal centro del filo al centro del filo.

#### Standard:

tutte le maglie sono della stessa dimensione.

- C'è un numero dispari di maglie (es. 5 – 7 – 9)

(Nel caso di un numero pari di maglie, l'estremità aperta avrebbe un occhiello finale nella direzione di scorrimento del nastro).

#### Non standard:

Possono essere prodotte maglie a differente lunghezza in molte combinazioni su ogni singolo filo. Numero pari di maglie se le condizioni di funzionamento non permettono altre possibilità.

### Catenelle laterali ("F")

Le reti a barrette intrecciate sono disponibili con o senza catenelle laterali.

Le catenelle sono misurate nello stesso modo della lunghezza della maglia. Sono utilizzate solo per stabilizzare le reti a barrette intrecciate e non hanno funzioni aggiuntive.

### Occhielli finali ("G" e "H")

Gli occhielli finali hanno una dimensione interna ("G") e una dimensione esterna ("H"). Queste due dimensioni dipendono dal diametro ( $\emptyset$ ) del filo.

Esiste una differenza fra occhiello standard ("Bordo-S") e occhiello largo ("Bordo-B").

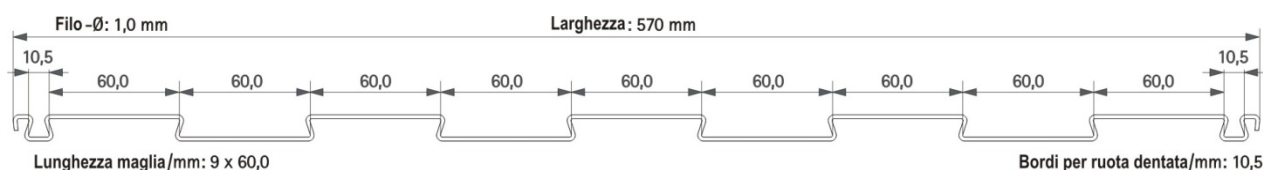
Ø filo	Occhiello standard "S"		Occhiello largo "B"	
	H	G	H	G
0,90	5,0	4,0	-	-
1,00	5,2	4,0	-	-
1,20	6,4	5,0	-	-
1,25	6,5	5,0	8,3	7,0
1,40	8,3	6,8	8,3	7,0
1,60	8,7	7,0	11,5	7,0
1,80	9,5	7,5	11,5	7,0
2,00	10,2	8,0	-	-
2,35	12,5	10,0	15,0	13,0
2,80	13,0	10,0	-	-

A parte le principali dimensioni dell'occhiello qui specificate, si possono produrre altre misure se queste fossero necessarie. (Per esempio quando si devono fornire sostituzioni di nastri in rete di barrette esistenti che sono provvisti di altri occhielli).

Se gli occhielli finali non fossero adattati alle condizioni esistenti, questo avrebbe le conseguenze che seguono:

Come risultato di occhielli aventi dimensione diversa da quelli precedentemente usati sui nastri esistenti, le posizioni delle maglie sarebbero differenti. Questa differenza ha un effetto a valanga e può risultare che i gruppi di traino e di trasferimento non si colleghino più adeguatamente alle maglie.

### Rete a barrette intrecciate standard



## Reti a barrette intrecciate

### INFORMAZIONI TECNICHE

La vita di esercizio delle reti a barrette intrecciate dipende dalle condizioni di funzionamento. Ecco poche linee guida che devono essere osservate quando si usano questi tipi di reti.

#### Tensione eccessiva del nastro

In genere la tensione del nastro dovrebbe essere regolata in modo che il nastro si adatti perfettamente nei ai rulli di traino. Non tendere in eccesso il nastro.

#### Rulli folli e di sostegno

Per assicurare un ottima vita di esercizio, il diametro del rullo dovrebbe essere almeno il doppio della dimensione del passo (spaziatura) della rete, ad es. ad un passo di 7,26 mm (spaziatura) dovrebbero corrispondere almeno 15 mm di diametro rullo. Questo valore non è il minimo ma darà un ottima vita del nastro. Il diametro dei rulli folli e di sostegno quando il nastro si pone in contro-flessione dovrebbe essere almeno cinque volte il passo (spaziatura) del nastro ad es. ad un passo di 7,26 mm (spaziatura) dovrebbe essere almeno di 36 mm. Si raccomanda questo valore come diametro minimo.

#### Utilizzo di rulli senza scanalature

Il lato inferiore del nastro si userà se si utilizzano rulli senza scanalature. Questo abbrevierà la vita prevista del nastro.

#### Allineamento dei pignoni di guida

Per assicurare un funzionamento tranquillo dei nastri, i denti dei pignoni di guida devono essere in perfettamente allineati. Ciò è assicurato usando pignoni di guida originali Märtens che hanno un contrassegno sul lato. Se tutti i pignoni di guida sono montati con il segno sullo stesso lato allora i denti di guida sono allineati.

#### Passo errato dei pignoni di traino

Quando si usano pignoni di guida prodotti da altri fabbricanti, è possibile che la forma del dente ed il passo non siano precisi. Al fine di ottenere un ottimo funzionamento del nastro, si dovrebbero usare pignoni di trasmissione originali Märtens .

#### Oscillazioni durante lo scorrimento del nastro

Le oscillazioni causano eccessiva usura del nastro ma spesso non possono essere evitate. Per ottenere un'ottima vita di esercizio, le oscillazioni dovrebbero essere evitate o ridotte al minimo.

#### Connessione difettosa

Le barrette di filo nell'area di chiusura devono essere raddrizzate di nuovo dopo aver effettuato il collegamento. Questo si applica sia alle connessioni fatte usando un singolo filo di giunzione sia quando si usano tubi di connessione. Problemi di trasmissione possono incorrere se i fili della rete sono piegati malamente.

#### Inoltre si devono osservare i seguenti punti

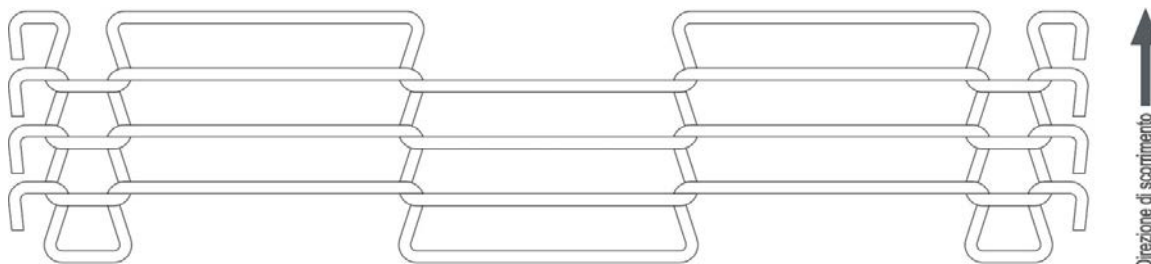
Raddrizzare o sostituire i fili piegati o rotti.

Sono disponibili tubetti di connessione per effettuare le riparazioni.

È possibile che possa rendersi necessario un lungo periodo di attesa per fornire un ricambio di una rete a barrette intrecciate. È perciò consigliabile immagazzinare una certa quantità di rete di ricambio. Tutti gli elementi di traino o guida dovrebbero essere controllati per l'usura e sostituiti, se necessario, prima di installare una rete nuova. Il trasportatore deve essere accuratamente pulito.

Dopo l'installazione del nastro, si deve controllare che il nastro scorra diritto e la trasmissione si innesti correttamente. Il trasportatore deve essere regolato di nuovo senza indugio se ci fosse qualche problema. Porre attenzione alla direzione di scorrimento della rete.

Qualsiasi accumulo di prodotto nel/sulla rete a barrette, sugli elementi di guida e/o di traino devono essere rimossi senza indugio.



## Rete a barrette intrecciate

### RICHIESTE

#### Per le vostre richieste

<b>A</b> Ø filo / mm			
<b>B</b> Larghezza / mm			
<b>C</b> Passo (spaziatura) / mm			
<b>D</b> Luce tra le maglie / mm*			
<b>E</b> Lunghezza maglia / mm		n. maglie (es. 17 x 60,0)	
<b>F</b> Catenella laterale / mm			
<b>G</b> Occhiello finale / interno / mm			
<b>H</b> Occhiello finale / esterno / mm			
Nella necessità di un disegno particolare naturalmente vi informeremo individualmente		(* questa misura non è obbligatoria)	
Materiale	<input type="checkbox"/> Acciaio armonico	<input type="checkbox"/> Acciaio inossidabile	
Articolo Märtens n. (ove fosse noto)			
Lunghezza nastro richiesta / m			

Società					
Persona da contattare					
Via					
C.a.p.		Città		Provincia	
Telefono					
Fax					
E-mail					
Data		Firma			

Tagliare lungo la linea ed inviare per fax o per e-mail

